



НАЦИОНАЛЬНЫЙ ИССЛЕДОВАТЕЛЬСКИЙ  
УНИВЕРСИТЕТ

XVII Апрельская международная научная конференция по  
проблемам развития экономики и общества

# **Почему люди переезжают? От анализа интервью к попытке создания типологии внутригородских переездов**

**Елизавета Полухина,**

доцент департамента социологии НИУ ВШЭ

**Александра Горяйнова ,**

студентка 1-го курса магистратуры НИУ ВШЭ

Научно-учебная группа «Стратегии смешивания методов в социальных исследованиях», НИУ ВШЭ

# Переезд как акт социальной мобильности

- **Мобильность** — это перемещение из одной социальной позиции в другую [Сорокин, 1992]
- Анализ **жилищных траекторий** москвичей в XX веке показал [Полухина, Горяйнова, 2015], что «мобильности» зависят от **типа совершенного переезда** (т.е. **категория “тип переезда”** более значима)
- **Внутригородские переезды** (сохранение статуса жителя г. Москва)
- Переезды – **доминантные события** в биографии [Стрельникова, 2015]

# Эмпирическая часть 1 (qual).

## Анализ биографических интервью

Проект «Век социальной мобильности в России» (рук. Д. Берто)

### **Задача:**

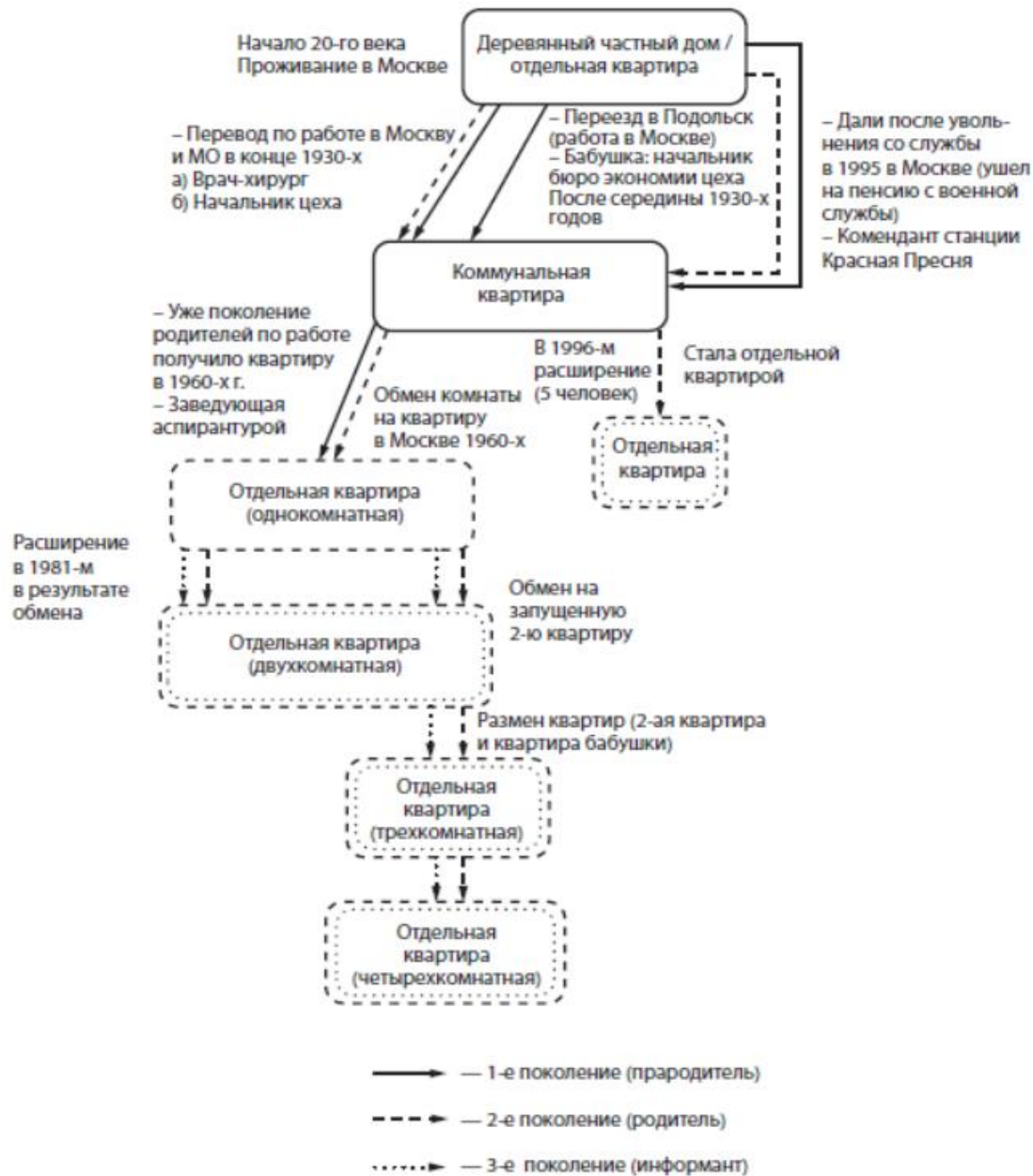
- вторичный анализ интервью (**кодирование**) и определение **межпоколенных** траекторий жилищной мобильности

### **Эмпирический объект:**

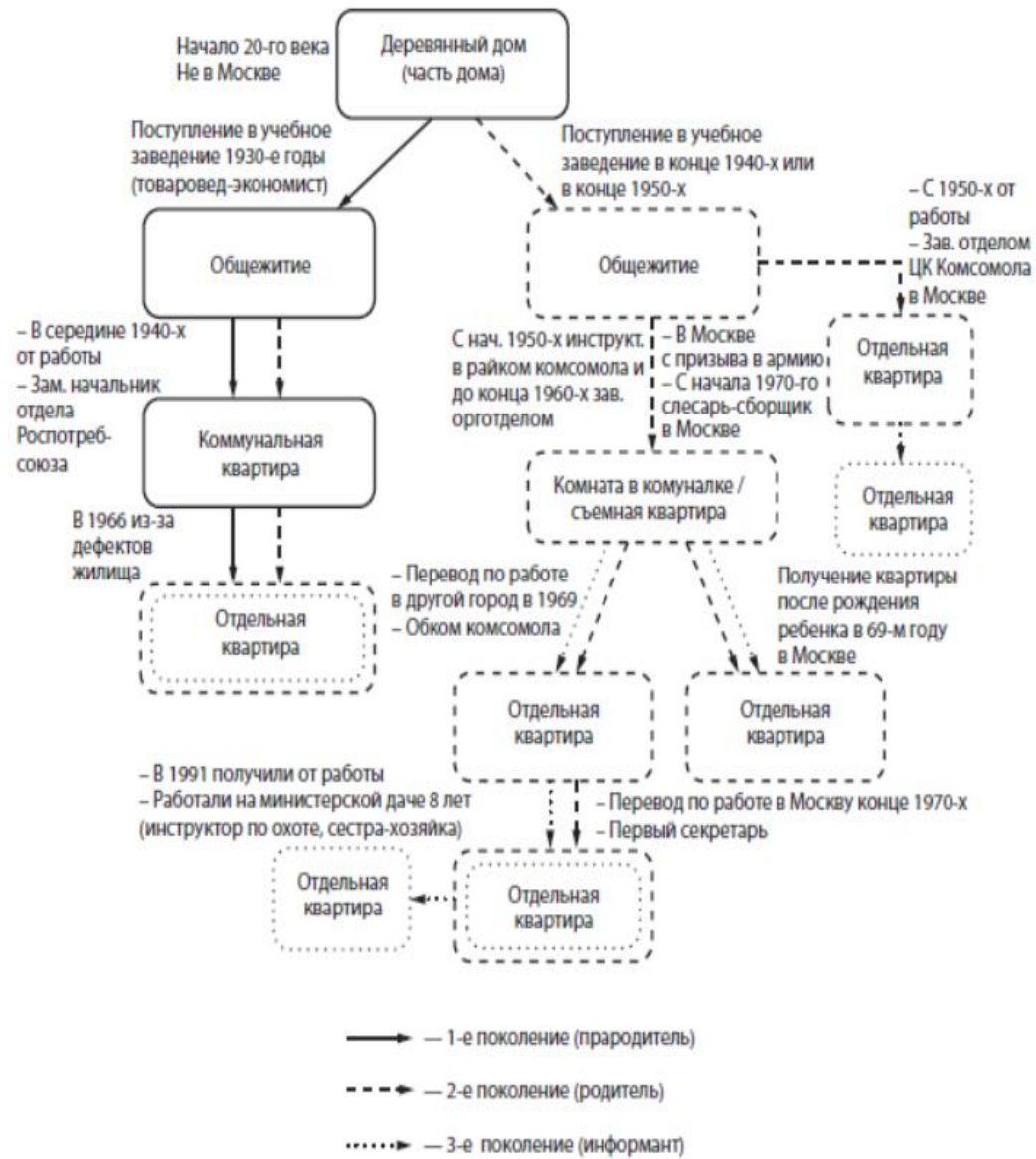
индивиды, живущие в г. Москва, рожденные в 1965-1967г. (участники)  
+ представители еще двух старших поколений (родители-  
прародители)

**География и изучаемый период:** Москва, нач. XX века до 90гг.

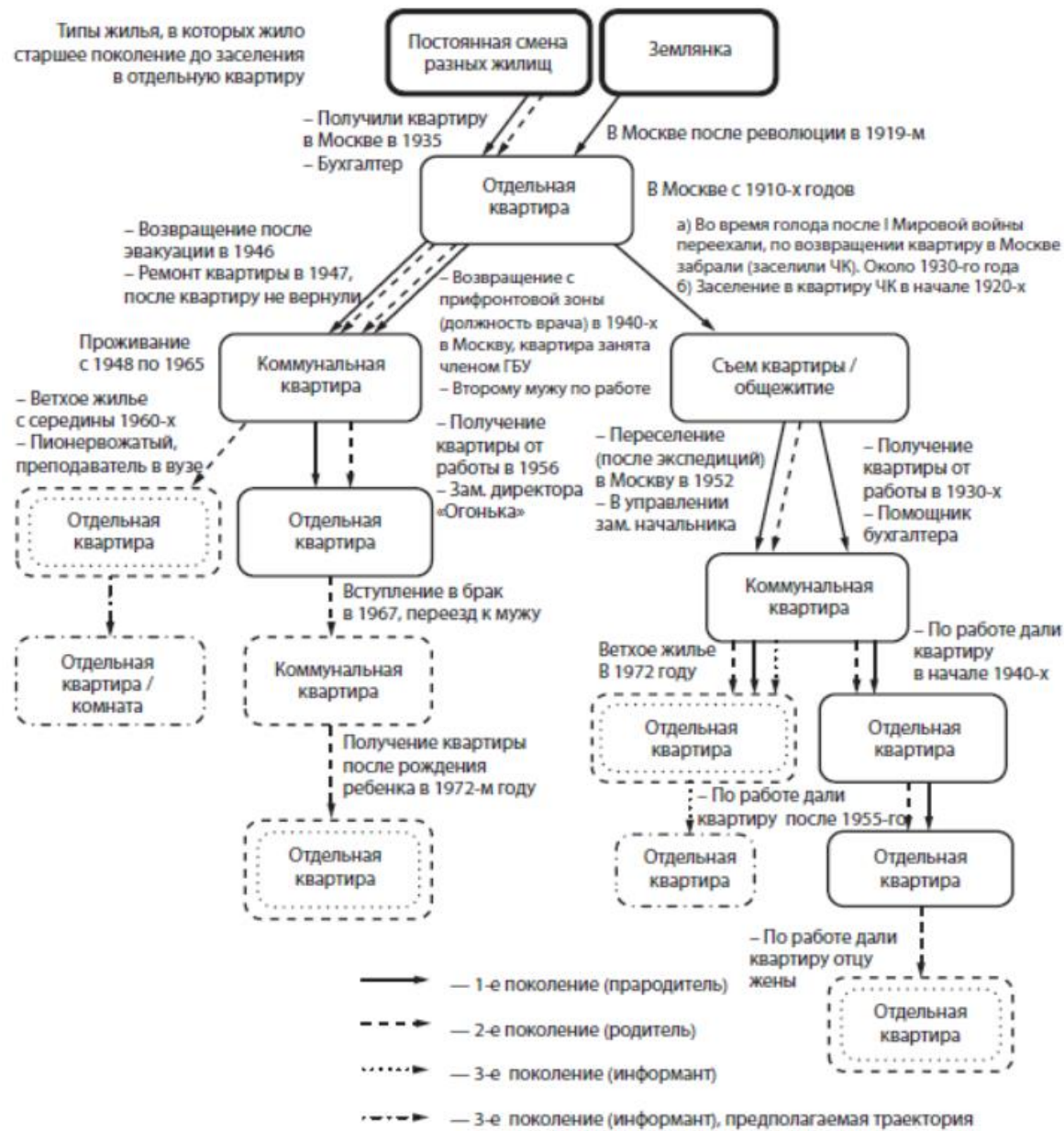
# Профессиональный переезд



# Образовательный переезд



# Переезды из-за военно-политических событий



# От кодирования к разработке номинальных шкал: «качественные измерения»

- **Типы** (категории, коды) **как шкальные значения**
- **Шкала** – правило, определяющее каким образом каждому из объектов ставится некое число или другой математический конструкт [Толстова, 1998]
- **Анкеты простой структуры:** таблицы сопряженности 2-х эмпирических индикаторов (объект-признак)
- **Единица измерения? Одномерный континуум?** (отношения равенства и неравенства, самый низкий уровень измерений)



# От кодирования к разработке порядковых шкал: обоснованная теория по Корбин и Страусс

- **Категория:** раскрытие категорий происходит в процессе классификации понятий
- **Кодирование:** процесс анализа данных
- **Свойства:** являются качествами или характеристиками, относящимися к категории
- **Измерения:** указывают на местоположение свойств вдоль континуума
- **Шкала измерений:**

**Частота:** часто - никогда

**Степень:** больше - меньше

**Интенсивность:** высокая - низкая

**Длительность:** продолжительная - короткая

[Страусс, Корбин, 2001]



# Типологизация как аналитическая процедура

- **Концепция типологических операций** П. Лазарсфельда: комбинирование признаков, основа типологии – набор сочетаний критериев [Lazarsfeld, 1993]
- **Типологизация** - близость между однотипными объектами [Татарова, 1993]
- **Типологизировать** - выделить **социально значимые, внутренне однородные, качественно отличные друг от друга группы эмпирических объектов**, характеризующиеся типобраующими признаками, природа которых различна [Татарова, Типологический анализ в социологии, 1993]

# Переезд: от вынужденного до «планируемого»

- **Изменение природы совершаемых переездов: вынужденные (советское время) VS «планируемый», обусловленные стилями жизни (современность)**
- **Что такое современный «переезд» как действие и какова структура этого явления?**

# Эмпирическая часть 2 (quant).

## Разработка инструментария для “измерения” внутригородских переездов

### **Задача:**

- Разработка «эмпирически обоснованной» типологии переездов и проведение пилотажного исследования

### **Эмпирический объект:**

Индивиды, во-первых, принадлежащие современному (послеперестроечному) поколению, во-вторых, живущие в г. Москва, которые совершили переезд в пределах Москвы или переезжали из другого города в Москву.

**География и изучаемый период:** Москва, 2016 г.

# Теоретическое «насыщение» типологии

## Международный контекст (США):

1. Основанием классификации переездов является его **причина**:

- a) переезд по семейным причинам (изменение в семейном положении и т.д.);
- b) переезд, связанный с работой (новая работа, поиск работы, ее потеря и т.д.);
- c) переезд, связанный с жильем (иметь новую квартиру/дом или иметь лучше, чем предыдущее место жительства и т.д.);
- d) переезд, связанный с другими причинами (Schachter, 2001).

2. Основанием классификации переездов выступает **жизненный цикл индивида**:

- a) молодые профессионалы (студенты, выпускники) переезжают в поисках лучшего места для развития карьеры;
- b) семьи с детьми ищут комфортные места, позволяющие совмещать родительство и работу;
- c) обитатели пустого гнезда (пенсионеры), совершают переезд в поисках мест для интересной и спокойной старости (Флорида, 2014).

# Факторы, способствующие смене места жительства

Почему основание не жизненный цикл? Не все переезды вызваны переходами на поворотных жизненных этапах. Молодежь, как и люди зрелого возраста и пенсионеры, могут двигаться в ответ на возможности, стремления и ограничения (Borjas 1994; Sjaastad 1962).

В литературном обзоре были выделено множество факторов, **ВЛИЯЮЩИХ на решение переехать:**

- государственные услуги, такие как образование, качество и доступность жилья; место работы;
- рекреационные возможности;
- события жизненного цикла;
- социально-экономические характеристики;
- доступность общественного транспорта;
- условия микрорайона, в том числе экологические условия и т.д. (Montgomery, Curtis, 2006).

# Типология переездов (уровень категорий)



Переезд по семейным причинам;



Переезд, связанный с работой;



Переезд, связанный с вынужденными причинами;



Переезд, связанный с жильем/жилищными условиями;



Переезд, связанный с другими причинами.

**Основание:**  
качественные интервью и эмпирические статьи зарубежных исследователей

# Структура анкеты: тематические блоки

1. Отношение к переездам, смене места жительства
2. Период и число переездов
3. Состав «переезжающих», точки «мобильности»: откуда-куда
4. Причины и обстоятельства переезда
5. Факторы выбора жилья
6. Социально-демографический портрет



# Обстоятельства переезда: от категории к кодам (I)

## 8.1. Укажите, пожалуйста, семейные обстоятельства, побудившие Вас переехать?

*(Выберите подходящие варианты ответа)*

1. Изменение в семейном положении (развод, брак и т.д.)
2. Рождение ребенка
3. Желание жить отдельно
4. Разногласия и конфликты с родственниками
5. Образование детей/другого члена семьи
6. Другое (напишите, пожалуйста) \_\_\_\_\_

## 8.2. Укажите, пожалуйста, причины Вашего переезда, связанного с работой?

*(Выберите подходящие варианты ответа)*

1. Новая работа
2. Поиск работы
3. Потеря работы
4. Перевод по службе
5. Расположение ближе к дому
5. Уход на пенсию
6. Другое (напишите, пожалуйста) \_\_\_\_\_

# Обстоятельства переезда: от категории к кодам

## (II)

**8.3. Укажите, пожалуйста, какие вынужденные обстоятельства побудили Вас переехать?** (Выберите подходящие варианты ответа)

1. Переселение в результате градостроительной политики (снос ветхого жилья, строительство офисов/магистралей и т.д.)
2. Выселение из квартиры
3. Финансовые трудности
4. Повышение цен на услуги ЖКХ, налога на недвижимость
5. Другое (напишите, пожалуйста) \_\_\_\_\_

**8.4. Укажите, пожалуйста, обстоятельства Вашего переезда, связанного с жильем/жилищными условиями?** (Выберите подходящие варианты ответа)

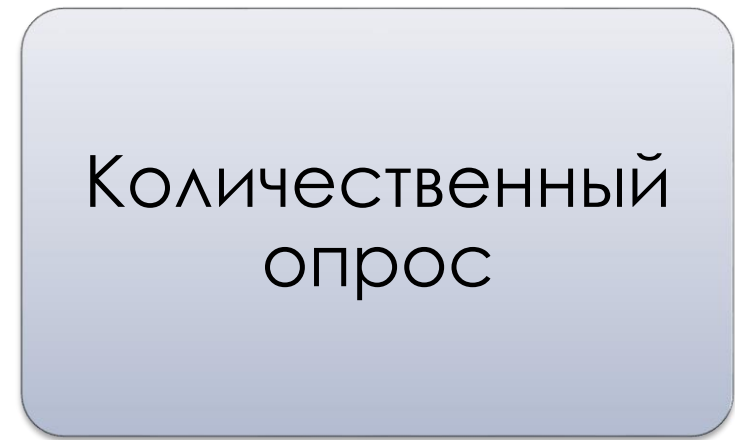
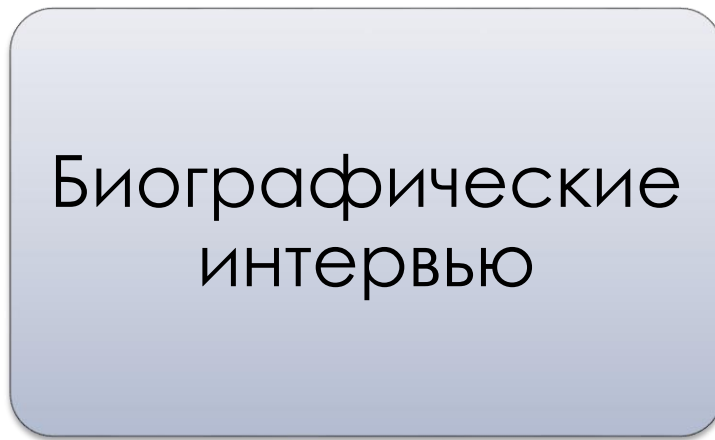
1. Высокая стоимость жилья
2. Низкая стоимость жилья
3. Желание иметь лучше квартиру/жилищную площадь, чем предыдущее место жительства или иметь новую квартиру
4. Ветхое жилье
5. Желание поменять район
7. Превосходство инфраструктуры нового района (транспортная доступность, доступность социальных учреждений и пр)
8. Другое (напишите, пожалуйста) \_\_\_\_\_

# Предварительные результаты пилотажа

- **Переезды были осуществлены за последние четыре года в рамках города и округа.**
- **Основной тип переезда связан с жильем/жилищными условиями. Для поколения родителей актуальными выступают также переезды, связанные с работой.**
- **При выборе места жительства максимально важны такие факторы, как транспортная доступность района (легко добраться до работы, учебы), цены на недвижимость.**

**Различия в причинах переезда и важности факторов у домохозяйств с различным уровнем дохода**

# Соотношение качественного и количественного исследовательских этапов



Выявление **глубинных смыслов**

Субъективный опыт **переживания индивидами своих траекторий**

Фактическая информация

Межпоколенная перспектива

Возможность **обобщения**

Выделение +дополнительные **анализа**

Межпоколенная (ограничение)

типов/кластеров **ВОЗМОЖНОСТИ**

перспектива

Разный временной период

# Список литературы

*Lazarsfeld P.F.* Some Remarks on Typological Procedures in Social Science // On Social Research and Its Language / Ed. by R. Boudon. Chicago: The University of Chicago Press, 1993. P. 158-171

*Полухина Е. В., Горяйнова А. Р.* Жилищные траектории московских семей в XX веке как объект вторичного анализа биографических интервью // ИНТЕРАкция. ИНТЕРвью. ИНТЕРпретация. 2015. № 10. С. 47-59.

*Сорокин П.* Человек. Цивилизация. Общество: Сорокин П. А. Человек. Цивилизация. М.: Политиздат, 1992.

*Страусс А., Корбин Дж.* Основы качественного исследования. М. 2001.

*Стрельникова А.* Пространственные проекции социальной мобильности : переезды как доминантные события биографического повествования. // ИНТЕРАкция. ИНТЕРвью. ИНТЕРпретация. 2015. № 10.

*Татарова Г.* Типологический анализ в социологии. 1993

*Толстова Ю.Н.* Измерение в социологии: Курс лекций. М.: Инфра-М, 1998