

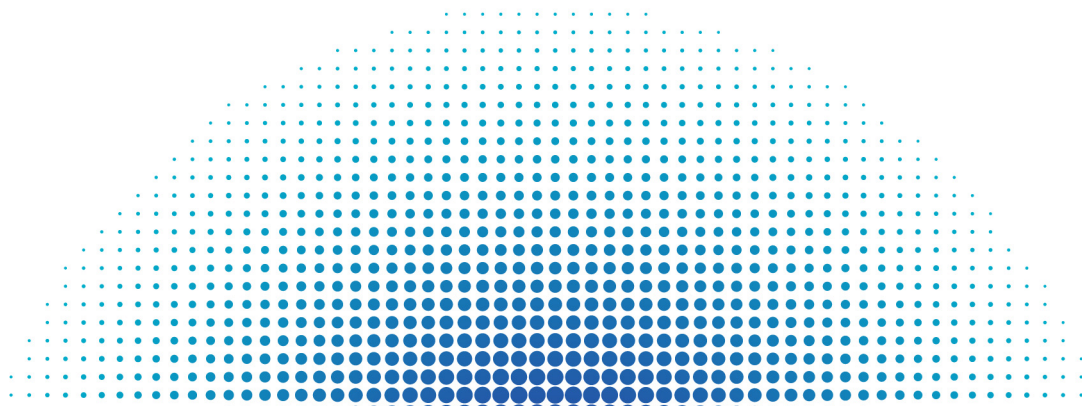


ВЫСШАЯ ШКОЛА ЭКОНОМИКИ
НАЦИОНАЛЬНЫЙ ИССЛЕДОВАТЕЛЬСКИЙ УНИВЕРСИТЕТ

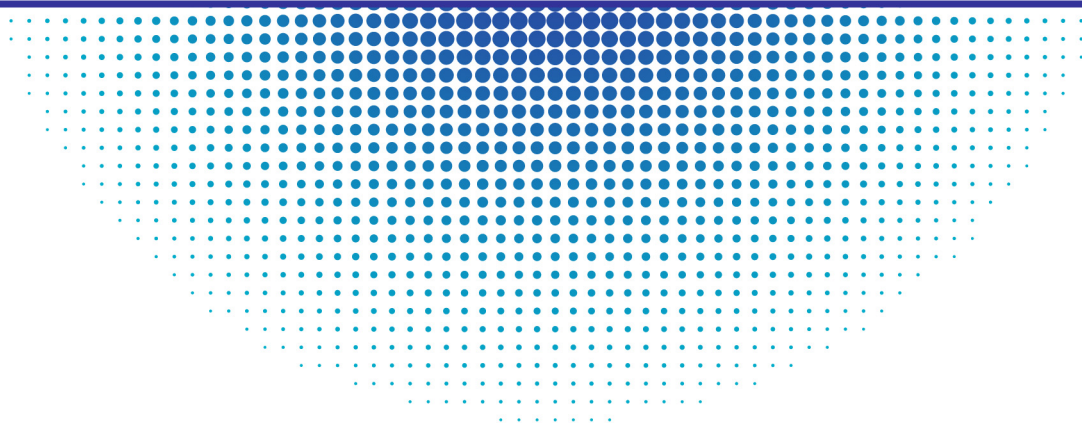


Институт статистических исследований
и экономики знаний

Центр конъюнктурных исследований



**ДЕЛОВОЙ КЛИМАТ
В ПРОМЫШЛЕННОСТИ
В ИЮНЕ 2013 ГОДА**



Июль '13

Москва

10 лет
Институт статистических
исследований и экономики
знаний НИУ ВШЭ



ВЫСШАЯ ШКОЛА ЭКОНОМИКИ
НАЦИОНАЛЬНЫЙ ИССЛЕДОВАТЕЛЬСКИЙ УНИВЕРСИТЕТ



**Институт статистических исследований
и экономики знаний**

Центр конъюнктурных исследований

ДЕЛОВОЙ КЛИМАТ В ПРОМЫШЛЕННОСТИ В ИЮНЕ 2013 ГОДА

Москва
2013

Деловой климат в промышленности в июне 2013 г. –
М.: НИУ ВШЭ, 2013. – 19 с.

Центр конъюнктурных исследований Института статистических исследований и экономики знаний НИУ ВШЭ представляет информационно-аналитический материал по результатам конъюнктурных обследований деловой активности промышленных предприятий. Материал подготовлен в рамках Программы фундаментальных исследований НИУ ВШЭ на основе конъюнктурных опросов руководителей промышленных организаций, проводимых Федеральной службой государственной статистики в режиме ежемесячного мониторинга.

Конъюнктурные обследования направлены на оперативное получение от предпринимателей в дополнение к официальным статистическим данным краткосрочных качественных оценок состояния бизнеса и основных тенденций его динамики, особенностей функционирования хозяйствующих субъектов, их намерений, сложившегося делового климата, а также важнейших факторов, лимитирующих производственную деятельность.

Программа обследований сопоставима с международными стандартами и базируется на Гармонизированной Европейской Системе обследований деловых тенденций.

Структура выборочной совокупности промышленных предприятий идентична структуре генеральной статистической совокупности. При этом объем выборки достаточен для получения необходимой точности выборочных оценок показателей на всех уровнях разработки статистических данных по каждому разделу ОКВЭД или по виду деятельности, относящемуся к соответствующему разделу:

- добыча полезных ископаемых (раздел С);
- обрабатывающие производства (раздел D);
- производство и распределение электроэнергии, газа и воды (раздел E).

Указанные выборки рассчитаны Федеральной службой государственной статистики.

Институт статистических исследований и экономики знаний

Адрес: 101000, Москва, ул. Мясницкая, д. 20
Телефон: (495) 621–28–73, факс: (495) 625–03–67
E-mail: issek@hse.ru
<http://issek.hse.ru>

Центр конъюнктурных исследований Института статистических исследований и экономики знаний Национального исследовательского университета ВШЭ представляет аналитический материал о состоянии делового климата в промышленности в июне 2013 г. и ожиданиях предпринимателей на ближайшие три месяца.

В докладе использованы результаты очередного ежемесячного опроса руководителей более 5 тыс. крупных и средних промышленных предприятий различных видов экономической деятельности, проведенного Федеральной службой государственной статистики.

Обобщенная оценка промышленной конъюнктуры¹

Исходя из мнений респондентов, в июне 2013 г. продолжилось стагнационное развитие отрасли. Более того, по некоторым ключевым показателям промышленной деятельности в целом в анализируемом месяце выявлено акцентированное ухудшение как по сравнению с предыдущим месяцем, так и по сравнению с соответствующим периодом прошлого года.

По данным июньского опроса, возросли темпы ухудшения финансовой составляющей промышленных предприятий. Так, каждый пятый руководитель в июне сообщил о сокращении по сравнению с предыдущим месяцем обеспеченности промышленных предприятий собственными финансовыми средствами, а почти четверть респондентов констатировали сокращение прибыли.

В анализируемом месяце по сравнению с предыдущим снизился на 3% средний уровень загрузки производственных мощностей по промышленности в целом, составив 62%. Учитывая высокую консервативность данного показателя, столь резкое снижение можно рассматривать как явно отрицательный факт. Хотя некоторое объяснение, смягчающее негативность данного явления необходимо привести. Следует иметь в виду, что основными «драйверами снижения» среднего уровня загрузки мощностей в целом по промышленности стали ее суботрасли – производство и распределение электроэнергии, газа и воды, а также добыча полезных ископаемых. Снижение загрузки на предприятиях первой группы – это сезонное явление, связанное, в основном, с наступлением летнего периода. Предприятия второй группы в настоящий момент испытывают самые серьезные за все время наблюдений (исключая кризисные периоды) ограничения как экспортного, так и внутреннего спроса на свою продукцию.

На крупных и средних промышленных предприятиях продолжился вялотекущий процесс уменьшения численности занятых. Следует отметить, что за весь посткризисный период доля предприятий, где занятость сохранялась на уровне предыдущего месяца, выглядит достаточно стабильной и варьируется вокруг 75%. Однако в той четверти предприятий, где наблюдалась определенная рекрутинговая турбулентность, практически всегда доля предприятий, сокративших занятость, превышала долю увеличивавших штаты. Так, в анализируемом месяце 10% респондентов отметили рост численности на своих предприятиях, а 14% констатировали ее снижение.

К отрицательным моментам, выявленным июньским опросом, можно отнести рост запасов готовой продукции на складах. Баланс мнений² респондентов относительно изменения данного показателя в июне составил +1%. За весь посткризисный период преобладание доли предприятий, увеличивших запасы, над долей тех, где они сокращались, отмечалось в ежемесячном режиме наблюдений лишь шесть раз, при этом уже четыре раза данное событие происходило в текущем году.

¹ Проведена сезонная корректировка временных рядов показателей деятельности промышленных организаций.

² Баланс – разность долей респондентов, отметивших «увеличение» и «уменьшение» показателя по сравнению с предыдущим месяцем, или разность долей респондентов, отметивших уровень показателя как «более чем достаточный» и «недостаточный» в отчетном месяце; в процентах.

Складывающаяся ценовая составляющая выглядит достаточно стабильно. Даже по последним четырем месяцам можно говорить о тенденции к снижению цен. Правда, насколько данная тенденция, с учетом сегодняшней экономической конъюнктуры, имеет положительный эффект – это вопрос диалектический. Если вернуться к ретроспективе данных исследований, то необходимо отметить, что самое интенсивное сокращение цен реализации наблюдалось на пике кризиса в конце 2008 – начала 2009 г. В то же время акцентированный рост цен отмечался во время почти двузначных темпов роста промышленного производства в «тучные» предкризисные годы. Инфляционные ожидания предпринимателей на ближайшие три месяца находятся в пределах разумного, без какого-либо отклонения от складывающегося ценового тренда.

Таблица 1

**Динамика оценок изменения показателей деятельности
промышленных предприятий (без сезонной составляющей)**
Балансы, %

	2012	2013					
	июнь	январь	февраль	март	апрель	май	июнь
Спрос на продукцию	4	4	5	2	0	1	1
Выпуск основного вида продукции в натуральном выражении	5	7	6	3	0	2	2
Численность занятых	-3	-3	-3	-2	-2	-1	-4
Обеспеченность собственными финансовыми средствами	-3	0	-2	-3	-4	-4	-7
Прибыль	-3	-3	-1	-4	-6	-5	-8
Цены на реализуемую продукцию	10	9	8	6	7	6	6
Цены на сырье и материалы	26	26	22	21	22	21	19

Несмотря на ряд отмеченных негативных изменений, выявленных июньским опросом, два основных индикатора, характеризующих состояние делового климата в промышленности – спрос и объем производства – практически не претерпели серьезных изменений, варьируясь в первые шесть месяцев текущего года с небольшими ежемесячными позитивными отклонениями рядом с отметкой 0%.

Прогнозные оценки респондентов по изменению основных показателей деятельности своих предприятий на ближайшие три месяца не дают повода для оптимизма, но и каких-то апокалиптических ожиданий также не наблюдается.

В результате произошедших изменений в деятельности промышленных предприятий в июне текущего года главный результирующий показатель исследования – сезонно откорректированный **индекс предпринимательской уверенности³ (ИПУ)** – сохранил свое отрицательное значение на отметке (-2%).

³ Индекс предпринимательской уверенности в промышленности рассчитывается как среднее арифметическое значение балансов по фактически сложившимся уровням спроса и запасам готовой продукции (с обратным знаком) и ожидаемой тенденции выпуска продукции; в процентах.

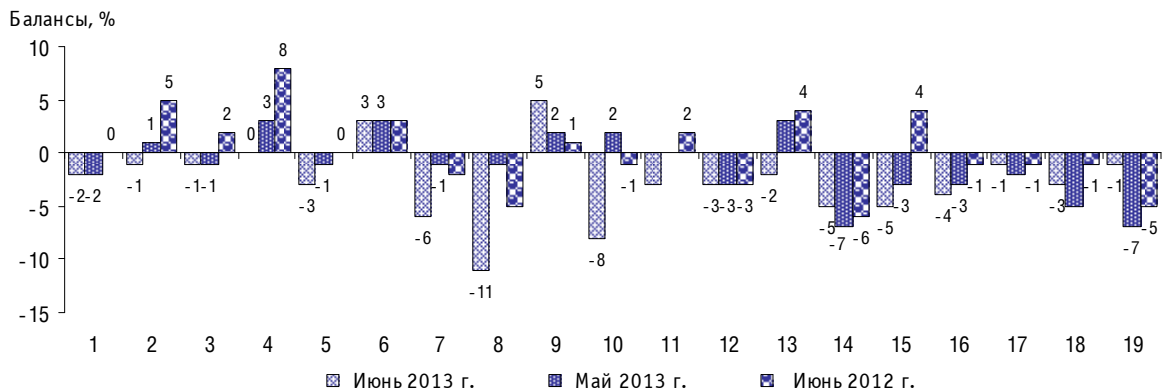
Рис. 1. Динамика Индекса предпринимательской уверенности



Источники: по России – Центр конъюнктурных исследований Института статистических исследований и экономики знаний НИУ ВШЭ, по Европе – Economic and Financial Affairs, European Commission.

В анализируемом периоде величина индекса предпринимательской уверенности в добывающих видах деятельности в целом составила (-1%), что на 2 п. п. ниже, чем в мае. В организациях обрабатывающих производств индекс по сравнению с предыдущим периодом также уменьшился на 2 п. п. и составил -3%.

Рис. 2. Оценка индекса предпринимательской уверенности по видам деятельности



- | | |
|---|--|
| 1 – промышленность, всего | 11 – производство кокса и нефтепродуктов |
| 2 – добыча полезных ископаемых | 12 – химическое производство |
| 3 – добыча топливно-энергетических полезных ископаемых | 13 – производство резиновых и пластмассовых изделий |
| 4 – добыча полезных ископаемых, кроме топливно-энергетических | 14 – производство прочих неметаллических минеральных продуктов |
| 5 – обрабатывающие производства | 15 – металлургическое производство |
| 6 – производство пищевых продуктов | 16 – производство машин и оборудования |
| 7 – текстильное и швейное производство | 17 – производство электрооборудования |
| 8 – производство кожи, обуви и изделий из кожи | 18 – производство транспортных средств и оборудования |
| 9 – обработка древесины | 19 – производство и распределение электроэнергии, газа и воды |
| 10 – целлюлозно-бумажное производство | |

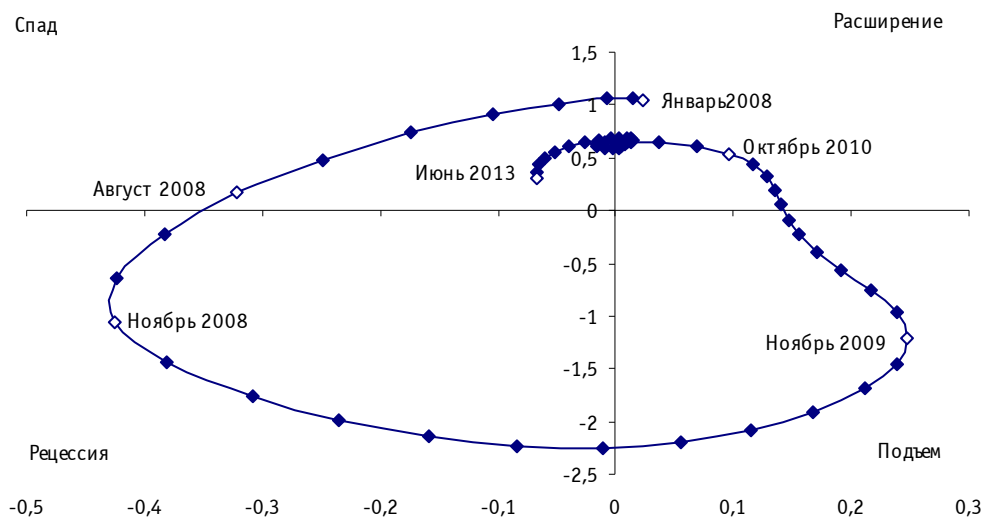
Максимальная величина индекса предпринимательской уверенности в июне отмечалась в организациях, производящих пищевые продукты (включая напитки) и табак, обрабатывающих древесину и производящих изделия из дерева, а наименьшая – на предприятиях, выпускающих кожу, изделия из кожи и обувь.

Зафиксированные тенденции изменения **ИПУ** в промышленности возможно визуализировать посредством графического представления в виде **трейсера цикличности**, где по оси ординат приведены уровневые значения индикатора, а по оси абсцисс – его поквартальные изменения. Движение трейсера по четырем квадрантам диаграммы (в направлении про-

тив часовой стрелки) наглядно отражает прохождение индикатором четырех фаз экономического цикла, при этом циклические пики расположены в верхней центральной области диаграммы, а циклические впадины – в нижней центральной области.

В анализируемом периоде занимаемая позиция трейсера Индекса предпринимательской уверенности фиксируется в верхнем левом квадранте, свидетельствуя о том, что промышленный сектор пребывает в фазе спада и медленно перемещается в сторону квадранта «рецессия». Следует отметить, что постепенное перемещение трейсера цикличности к границе с нижним левым квадрантом наблюдается с середины 2012 г.

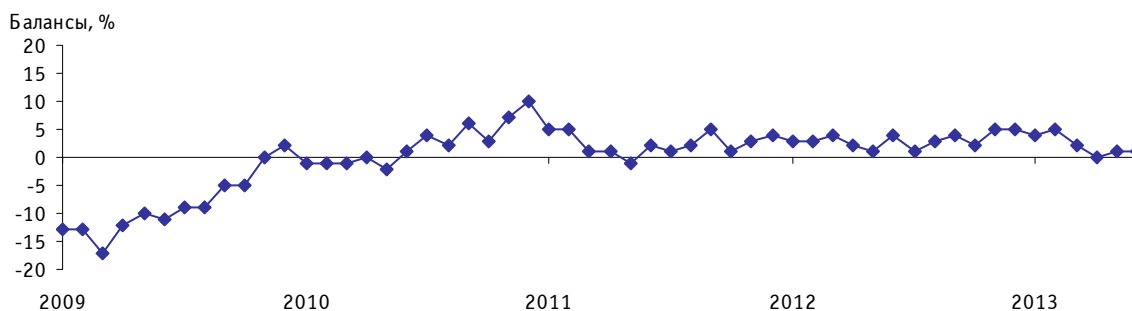
Рис. 3. Трейсер цикличности⁴ Индекса предпринимательской уверенности в промышленности



Производственная деятельность

В июне баланс оценки изменения показателя, характеризующего состояние спроса на продукцию, сохранил значение мая +1%.

Рис. 4. Динамика оценки изменения спроса на продукцию промышленных организаций



Исходя из мнений респондентов, оценки уровня портфеля заказов, являющегося одним из составляющих **ИПУ**, распределились следующим образом: удельный вес промышленных предприятий, имеющих «достаточный»⁵ уровень портфеля заказов составил 63%, одно-

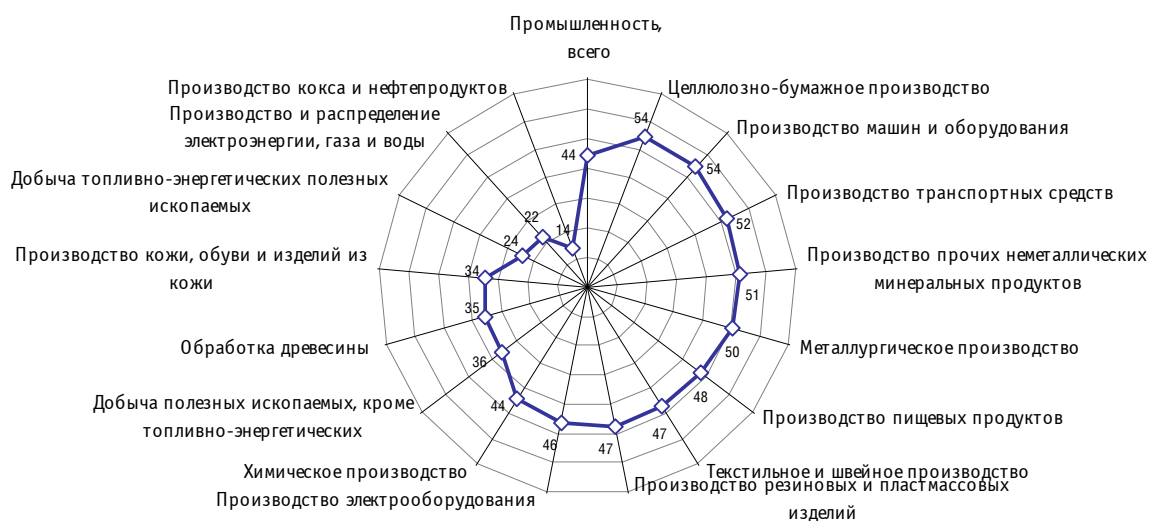
⁴ Трейсер цикличности рассчитывается по методологии Европейской Комиссии, см. http://ec.europa.eu/economy_finance/publications/cycle_indicators/2013/pdf/1_en.pdf

⁵ «Достаточный» уровень – допустимый для сложившихся условий в период обследования.

временно на 32% предприятий уровень спроса был «недостаточным». Следует отметить, что это худшие оценки портфеля заказов за последние три года.

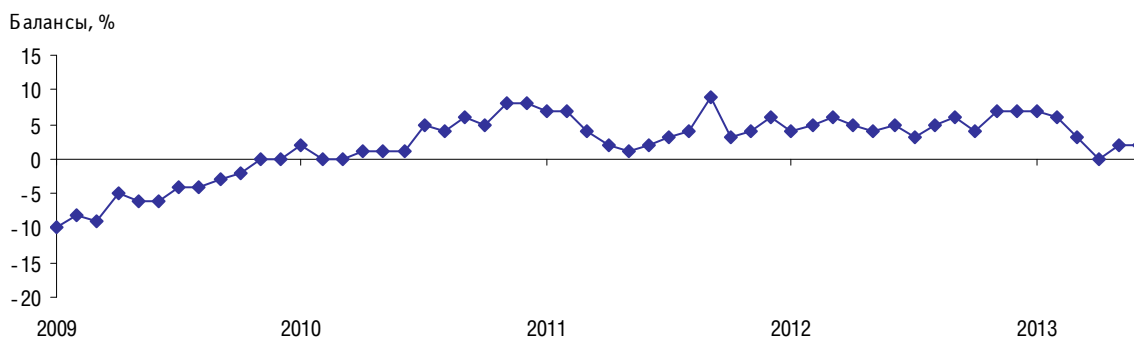
Одним из наиболее существенных лимитирующих факторов для обследованных промышленных организаций всех видов деятельности по-прежнему оставался **недостаточный спрос на продукцию предприятия на внутреннем рынке** (44% респондентов). Вместе с тем, впервые за последние два с половиной года в годовом интервале наблюдался рост доли предпринимателей, отметивших негативное влияние этого фактора на развитие промышленного производства. Более заметное его проявление зафиксировано на обрабатывающих предприятиях (48%).

Рис. 5. Оценка лимитирующего фактора «недостаточный спрос на продукцию предприятия на внутреннем рынке» по видам деятельности в июне 2013 г. Доля организаций соответствующего вида деятельности от их общего числа, %



В анализируемом периоде баланс оценки изменения **выпуска продукции**, как и в мае, составил +2%. При этом 64% предпринимателей констатировали, что на их предприятиях объемы отгруженной продукции сохранились на уровне предыдущего месяца.

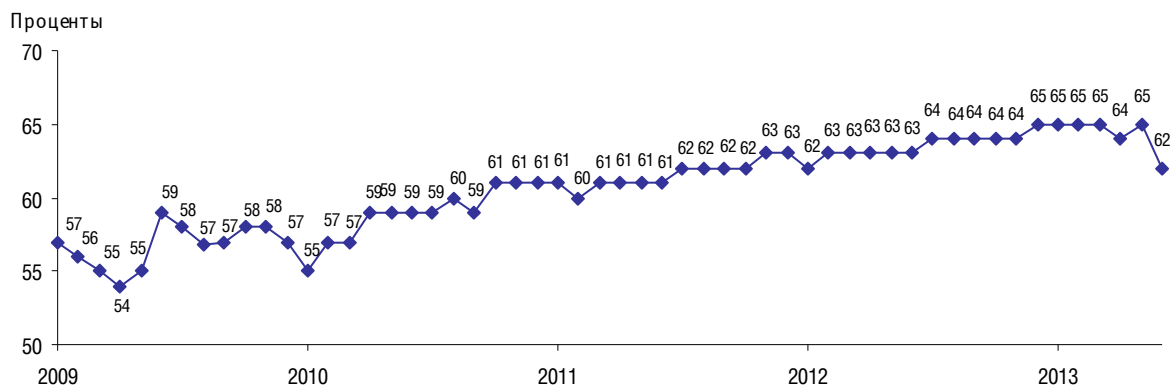
Рис. 6. Динамика оценки изменения выпуска продукции промышленных организаций



Несколько лучше, чем в других видах деятельности, сложилась производственная ситуация на предприятиях металлургического производства и производства готовых металлических изделий, производящих электрооборудование, электронное и оптическое оборудование.

Значение **среднего уровня загрузки производственных мощностей** в целом по отрасли в июне уменьшилось до 62%. По мнению около 80% респондентов, данный уровень загрузки производственных мощностей будет достаточным для удовлетворения, ожидаемого в ближайшие полгода спроса на продукцию.

Рис. 7. Динамика среднего уровня загрузки производственных мощностей в промышленных организациях

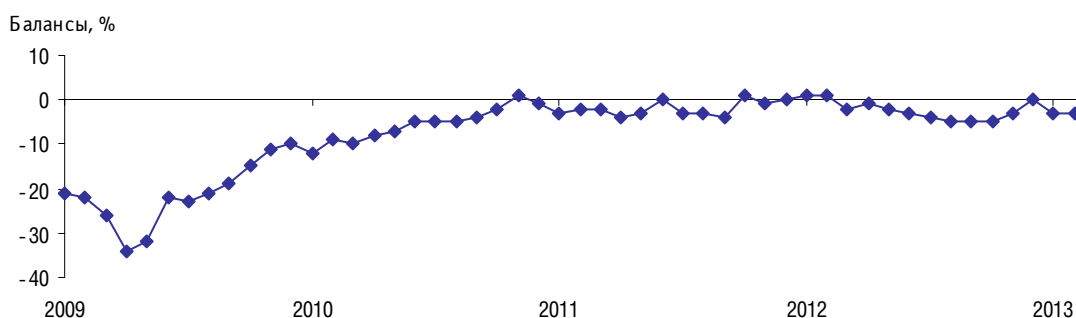


Лидерами по интенсивности использования производственных мощностей, как и прежде, являлись предприятия, производящие кокс и нефтепродукты (74%), выпускающие текстильную и швейную продукцию (66%). Значение этого показателя было ниже в компаниях занятых производством пищевых продуктов (включая напитки) и табака (60%), а также распределением электроэнергии, газа и воды (49%).

Общепромышленная тенденция снижения загрузки производственных мощностей практически повторяется на предприятиях всех видов деятельности. При этом наиболее заметно она проявилась в организациях, добывающих топливно-энергетические полезные ископаемые (с 73 в мае до 63% в июне), производящих транспортные средства и оборудование (с 64 до 57%).

В анализируемом месяце, по мнению респондентов, незначительно ускорилась интенсивность сокращения **численности занятых**. Баланс оценки изменения показателя уменьшился по сравнению с маем на 3 п. п. и составил -4%.

Рис. 8. Динамика оценки изменения численности занятых промышленных организаций



В июне наиболее сложная ситуация с численностью занятых отмечалась в организациях, выпускающих электрооборудование, электронное и оптическое оборудование, а более позитивная – на предприятиях, производящих прочие неметаллические минеральные продукты. Одновременно наибольшие проблемы с квалифицированными рабочими выявлены в организациях, производящих машины и оборудование, кожу, изделия из кожи и обувь (40% соответственно).

По прогнозам предпринимателей, ближайшие три месяца будут характеризоваться постепенным ускорением темпов роста численности работников. Одновременно 75% руководителей, учитывая сложившуюся конъюнктуру, не предполагают в этот период заниматься рекрутинговой деятельностью.

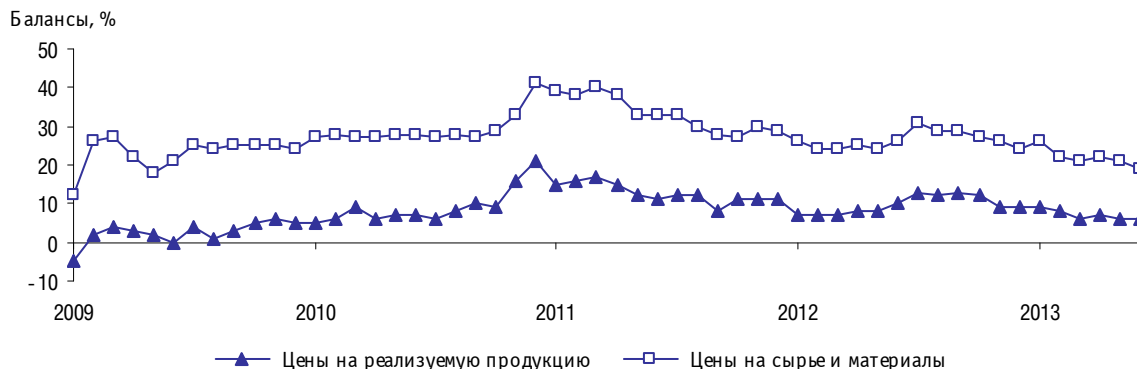
Следует обратить внимание на динамику факторов «**изношенность и отсутствие оборудования**» (25% респондентов) и «**недостаток квалифицированных рабочих**» (23% респондентов). Значения данных факторов в годовом интервале снизились на 3 п. п. соответственно.

Динамика цен

Обследованием выявлено, что в июне ситуация с **ценами на реализуемую продукцию** оставалась достаточно стабильной. Баланс оценки изменения показателя сохранил значение мая и марта, составив +6%.

В анализируемом периоде, по оценкам руководителей предприятий, отмечалось дальнейшее торможение роста **цен на сырье и материалы**. Так, баланс оценки изменения показателя составил +19% (+21% в мае). Заметное замедление интенсивности роста цен на потребляемые материальные ресурсы наблюдалось на предприятиях, добывающих полезные ископаемые, кроме топливно-энергетических, производящих резиновые и пластмассовые изделия.

Рис.9. Динамика оценки изменения цен на реализуемую продукцию, сырье и материалы промышленных организаций



По сравнению с маем инфляционные ожидания руководителей промышленных предприятий на ближайшие три месяца несколько ускорились. При этом 23% участников опроса предполагают повышение цены на реализуемую продукцию и около 40% – на потребляемые сырье и материалы.

Финансово-экономическое положение

Замедление экономической активности обусловило ухудшение ситуации с **обеспеченностью собственными финансовыми средствами** промышленных предприятий в июне по сравнению с предыдущим месяцем, в результате баланс оценок изменения показателя составил -7% (-4% в мае текущего года).

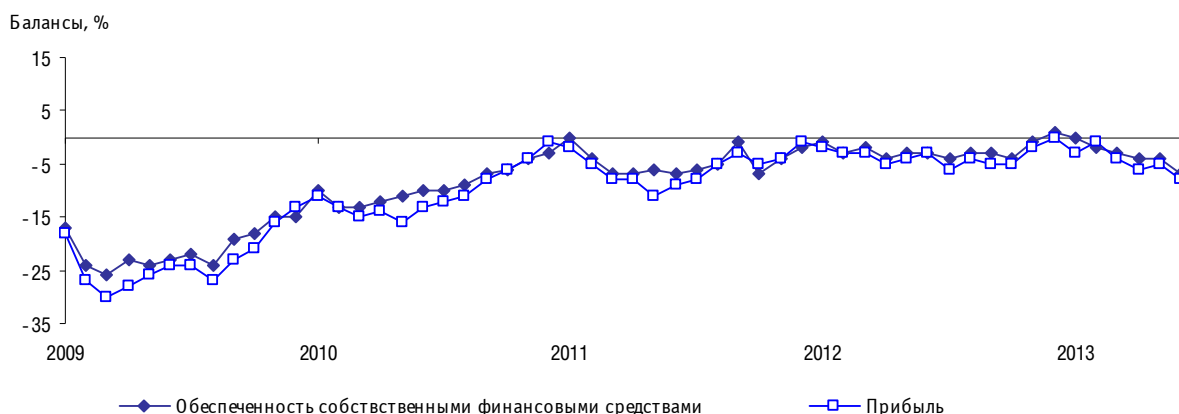
Наибольший дефицит собственных финансовых средств отмечался на предприятиях металлургического производства и производства готовых металлических изделий, добывающих топливно-энергетические полезные ископаемые, а также производящих и распределяющих

щих электроэнергию, газ и воду. Оптимистичнее оценивали финансовое положение своих организаций руководители компаний, производящих резиновые и пластмассовые изделия.

В анализируемом периоде незначительно ускорились темпы снижения **прибыли**. Так, баланс оценок изменения показателя по сравнению с предыдущим месяцем уменьшился на 3 п. п. и составил -8% .

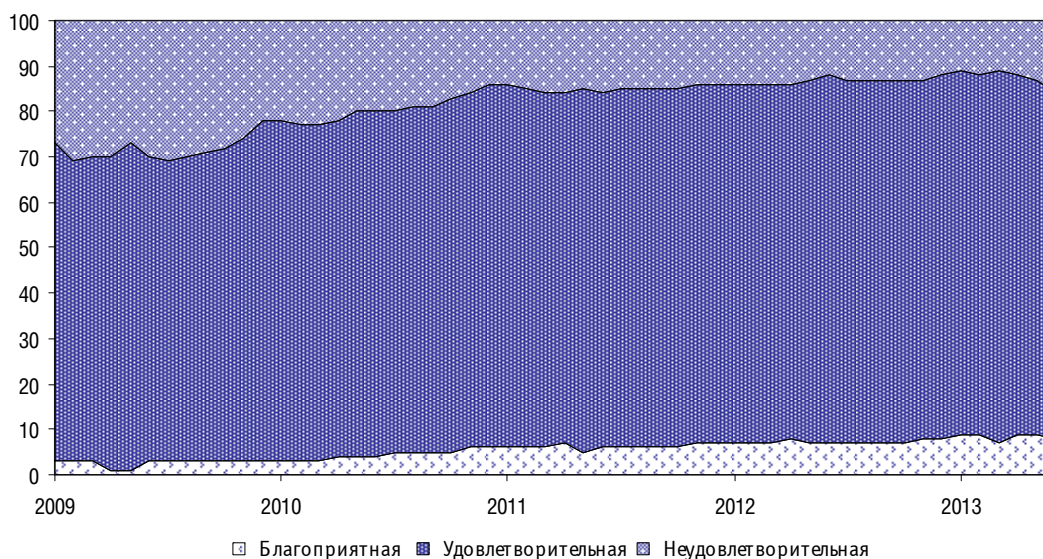
По-прежнему наиболее сложная ситуация с прибылью оставалась на предприятиях, добывающих топливно-энергетические полезные ископаемые, производящих кожу, обувь и изделия из кожи.

Рис. 10. Динамика оценки изменения прибыли и обеспеченности собственными финансовыми средствами промышленных организаций



Несмотря на низкую деловую активность промышленной отрасли в целом, 84% «директорского корпуса» оценили **экономическую ситуацию** на своих предприятиях как «благоприятную» и «удовлетворительную» (8 и 76% соответственно). Видимо, с учетом непредсказуемости спросовой ситуации, предприниматели в определенной мере смирились с состоянием дел на своих предприятиях. К сожалению, данная выжидательная позиция вряд ли может мотивировать их к инвестиционным, а тем более модернизационным и инновационным инициативам.

Рис. 11. Динамика оценки экономической ситуации промышленных организаций
Доля организаций от их общего числа, %



Более 60% предпринимателей не ждут к концу III квартала каких-либо принципиальных изменений, а около 30% участников опроса предполагают, что экономическая ситуация на их предприятиях за этот период улучшится.

Факторы, ограничивающие рост производства промышленных организаций

В июне самыми распространенными факторами, лимитирующими производство, предприниматели продолжали называть **недостаточный спрос на продукцию предприятия на внутреннем рынке** (44% респондентов), **высокий уровень налогообложения** (38%), **недостаток финансовых средств** (37%) и **неопределенность экономической ситуации** (29%).

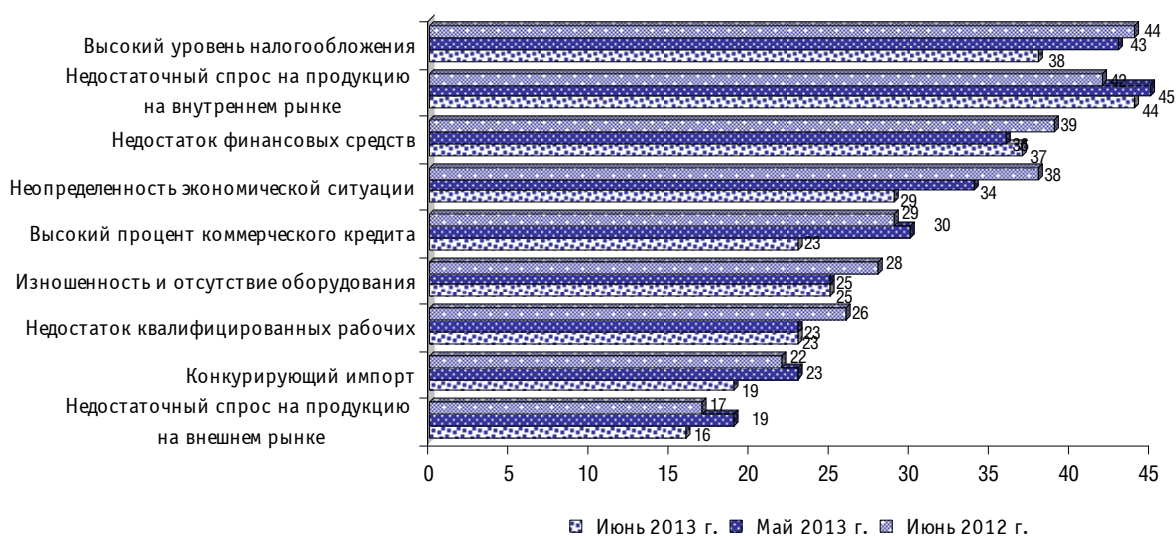
Рис. 12. Оценка лимитирующего фактора «высокий уровень налогообложения» по видам деятельности в июне 2013 г.
Доля организаций соответствующего вида деятельности от их общего числа, %



В анализируемом месяце более трети респондентов констатировали, что тормозом к развитию промышленного производства оставался **недостаток финансовых средств**. Более заметное его проявление отмечалось в организациях, производящих и распределяющих электроэнергию, газ и воду (59%), обрабатывающих древесину и производящих изделия из дерева (47%).

Фактор **«неопределенность экономической ситуации»** отмечали преимущественно руководители компаний, обрабатывающих древесину и производящих изделия из дерева (37%), транспортные средства и оборудование (36%).

Рис. 13. Оценка факторов, ограничивающих рост производства
промышленных организаций
Доля организаций от их общего числа, %



Итоги последних опросов внушают надежду, что во втором полугодии текущего года промышленности все-таки удастся развернуть вектор своего развития от сползания в рецессию сначала в сторону стабилизации, а затем и возможного промышленного оживления. Данная версия строится на следующих основных моментах.

Во-первых, исходя из мнений предпринимателей, наблюдается преобладание более позитивных оценок относительно ведения своего бизнеса у респондентов, представляющих базовые отраслеобразующие и экспортноориентированные предприятия, над мнениями руководителей просто крупных и средних организаций. Базовые предприятия практически по всем основным экономическим показателям, включая загрузку мощностей, производственную, спросовую, финансовую ситуацию и, главное, по позитивным прогнозным оценкам своего развития, превосходят остальных участников опроса. Следует иметь в виду, что именно эти крупнейшие предприятия главным образом участвуют в формировании темпов роста или снижения промышленного производства.

Во-вторых, в последнее время, по крайней мере, исходя из заявлений и прогнозных ожиданий официальных представителей, улучшается экономическая конъюнктура на мировых хозяйственных рынках. Это достаточно позитивный сигнал, особенно для российских экспортноориентированных промышленных предприятий.

В-третьих, назначение новых руководителей в ведомства, являющихся экономическими регуляторами страны – ЦБ РФ и Минэкономразвития РФ, может фактически и психологически мотивировать их к большей активности по интенсификации мер по росту экономики. Ведь в конце текущего года с них наверняка спросят о проделанной работе.

В-четвертых, похоже, что самим предпринимателям изрядно поднадоело сидеть на отметке «0» со всеми вытекающими финансовыми и репутационными потерями для себя и своей команды.

РАСПРЕДЕЛЕНИЕ ОЦЕНОК ИЗМЕНЕНИЯ ПОКАЗАТЕЛЕЙ ДЕЯТЕЛЬНОСТИ ПРОМЫШЛЕННЫХ ОРГАНИЗАЦИЙ (без сезонной составляющей)

Таблица 1

Спрос на продукцию
Доля от числа обследованных организаций, %

	Уровень текущего месяца			В текущем месяце по сравнению с предыдущим месяцем			Перспективы изменения в ближайшие 3 месяца		
	выше нормального	нормальный	ниже нормального	увеличение	без изменения	уменьшение	увеличение	без изменения	уменьшение
2011									
Июнь	6	67	27	17	68	15	29	61	10
Июль	6	65	29	17	67	16	29	62	9
Август	6	65	29	17	68	15	29	62	9
Сентябрь	6	66	28	19	67	14	29	61	10
Октябрь	6	67	27	17	67	16	30	60	10
Ноябрь	5	68	27	18	67	15	32	57	11
Декабрь	4	70	26	19	66	15	32	57	11
2012									
Январь	1	75	24	16	71	13	26	64	10
Февраль	3	70	27	17	69	14	27	63	10
Март	4	70	26	18	68	14	28	62	10
Апрель	4	72	24	17	68	15	28	61	11
Май	4	71	25	16	69	15	28	61	11
Июнь	5	72	23	18	68	14	28	61	11
Июль	6	70	24	16	69	15	29	61	10
Август	4	71	25	17	69	14	29	61	10
Сентябрь	4	72	24	17	70	13	29	61	10
Октябрь	3	74	23	16	70	14	29	61	10
Ноябрь	4	73	23	19	67	14	30	60	10
Декабрь	4	73	23	19	67	14	31	59	10
2013									
Январь	1	73	26	18	69	14	31	61	9
Февраль	3	71	26	18	69	13	31	60	9
Март	2	71	27	17	68	15	31	59	10
Апрель	2	70	28	16	68	16	30	58	12
Май	2	70	28	17	67	16	30	58	12
Июнь	5	63	32	17	67	16	29	60	11

Выпуск основного вида продукции в натуральном выражении
Доля от числа обследованных организаций, %

	Уровень текущего месяца			В текущем месяце по сравнению с предыдущим месяцем			Перспективы изменения в ближайшие 3 месяца		
	выше нормального	нормальный	ниже нормального	увеличение	без изменения	уменьшение	увеличение	без изменения	уменьшение
2011									
Июнь	6	67	27	21	60	19	31	58	11
Июль	8	66	26	21	61	18	31	58	11
Август	7	66	27	21	62	17	31	59	10
Сентябрь	6	69	25	23	63	14	31	59	10
Октябрь	7	69	24	21	61	18	32	58	10
Ноябрь	7	69	24	22	60	18	32	58	10
Декабрь	6	71	23	23	60	17	32	58	10
2012									
Январь	8	67	25	20	64	16	29	62	9
Февраль	6	70	24	22	61	17	29	62	9
Март	5	70	24	22	62	16	30	61	9
Апрель	7	70	23	21	63	16	30	60	10
Май	5	72	23	20	64	16	29	59	12
Июнь	7	72	21	21	63	16	31	58	11
Июль	7	71	22	20	63	17	31	60	9
Август	7	71	22	22	62	17	31	60	9
Сентябрь	7	72	21	22	62	16	31	60	9
Октябрь	7	71	22	21	62	17	30	59	11
Ноябрь	7	73	20	23	61	16	32	58	10
Декабрь	7	73	20	22	63	15	31	60	9
2013									
Январь	1	78	21	22	63	15	33	58	9
Февраль	2	77	21	22	62	16	32	59	9
Март	2	76	22	20	63	17	32	57	11
Апрель	2	76	22	18	64	18	31	57	12
Май	2	76	22	20	62	18	31	56	13
Июнь	5	70	25	19	64	17	29	61	10

Таблица 3

Численность занятых
Доля от числа обследованных организаций, %

	В текущем месяце относительно фактического объема производства			В текущем месяце по сравнению с предыдущим месяцем			Перспективы изменения в ближайшие 3 месяца		
	больше, чем необходимо	достаточно	меньше, чем необходимо	увеличение	без изменения	уменьшение	увеличение	без изменения	уменьшение
2011									
Июнь	6	85	9	13	74	13	14	77	9
Июль	6	85	9	12	73	15	13	78	9
Август	6	85	9	12	73	15	13	78	9
Сентябрь	6	85	9	11	74	15	15	76	9
Октябрь	1	88	11	15	71	14	16	76	8
Ноябрь	5	85	10	12	75	13	17	74	9
Декабрь	4	86	10	12	76	12	15	76	9
2012									
Январь	3	87	10	12	77	11	9	84	7
Февраль	4	86	10	12	77	11	14	77	9
Март	4	86	10	10	78	12	14	77	9
Апрель	4	86	10	12	75	13	14	77	9
Май	4	86	10	11	76	13	15	76	9
Июнь	4	86	10	11	75	14	16	76	8
Июль	4	86	10	11	74	15	15	77	8
Август	5	85	10	10	75	15	14	78	8
Сентябрь	5	84	11	10	75	15	15	77	8
Октябрь	5	85	10	10	75	15	16	74	10
Ноябрь	4	85	11	11	75	14	15	76	9
Декабрь	3	86	11	12	76	12	15	79	6
2013									
Январь	5	84	11	12	73	15	17	74	9
Февраль	4	85	11	11	75	14	16	75	9
Март	5	84	11	12	74	14	15	75	10
Апрель	6	83	11	11	76	13	16	75	9
Май	6	83	11	11	75	12	16	75	9
Июнь	7	82	11	10	76	14	16	75	9

Обеспеченность собственными финансовыми средствами
Доля от числа обследованных организаций, %

	В текущем месяце по сравнению с предыдущим месяцем			Перспективы изменения в ближайшие 3 месяца		
	увеличение	без изменения	уменьшение	увеличение	без изменения	уменьшение
2011						
Июнь	13	68	19	22	67	11
Июль	13	68	19	22	66	12
Август	14	67	19	22	67	11
Сентябрь	14	71	15	23	67	10
Октябрь	13	67	20	23	67	10
Ноябрь	15	66	19	25	66	9
Декабрь	14	70	16	26	65	9
2012						
Январь	15	69	16	23	67	10
Февраль	13	71	16	22	67	11
Март	12	74	14	22	68	10
Апрель	11	74	15	22	67	11
Май	13	71	16	22	67	11
Июнь	13	71	16	21	67	10
Июль	13	70	17	22	68	10
Август	13	71	16	22	68	10
Сентябрь	13	71	16	22	69	9
Октябрь	13	70	17	23	67	10
Ноябрь	15	69	16	24	67	9
Декабрь	14	73	13	24	69	7
2013						
Январь	14	72	14	24	68	8
Февраль	13	72	15	25	67	8
Март	13	71	16	25	65	10
Апрель	13	70	17	25	64	11
Май	13	70	17	25	64	11
Июнь	12	69	19	24	64	12

Таблица 5

Цены на реализуемую продукцию
Доля от числа обследованных организаций, %

	В текущем месяце по сравнению с предыдущим месяцем			Перспективы изменения в ближайшие 3 месяца		
	увеличение	без изменения	уменьшение	увеличение	без изменения	уменьшение
2011						
Июнь	15	81	4	24	74	2
Июль	16	80	4	24	74	2
Август	15	82	3	23	75	2
Сентябрь	13	82	5	21	77	2
Октябрь	15	81	4	22	76	2
Ноябрь	15	81	4	20	78	2
Декабрь	15	81	4	19	79	2
2012						
Январь	11	85	4	19	78	3
Февраль	12	83	5	20	78	2
Март	12	83	5	20	78	2
Апрель	11	86	3	22	76	2
Май	12	84	4	23	75	2
Июнь	13	84	3	27	71	2
Июль	17	79	4	28	70	2
Август	16	80	4	25	73	2
Сентябрь	16	81	3	23	75	2
Октябрь	15	82	3	22	75	3
Ноябрь	13	83	4	20	78	2
Декабрь	13	83	4	19	79	2
2013						
Январь	13	83	4	22	76	2
Февраль	12	84	4	21	76	3
Март	11	84	5	21	76	3
Апрель	11	85	4	22	76	2
Май	11	84	5	22	75	3
Июнь	11	84	5	23	74	3

**Динамика среднего уровня загрузки производственных мощностей
в промышленных организациях различных видов деятельности, %**

	2012	2013					
	июнь	январь	февраль	март	апрель	май	июнь
Промышленность, всего	63	65	65	65	64	65	62
ДОБЫЧА ПОЛЕЗНЫХ ИСКОПАЕМЫХ	70	68	68	67	69	72	66
Добыча топливно-энергетических полезных ископаемых	71	72	74	72	72	73	63
Добыча полезных ископаемых, кроме топливно-энергетических	70	62	62	63	66	70	66
ОБРАБАТЫВАЮЩИЕ ПРОИЗВОДСТВА	65	65	65	66	66	65	63
Производство пищевых продуктов (включая напитки) и табака	60	61	61	62	61	61	60
Текстильное и швейное производство	64	66	67	68	68	68	66
Производство кожи, обуви и изделий из кожи	67	65	67	67	67	67	63
Обработка древесины и производство изделий из дерева	65	71	68	67	69	67	64
Целлюлозно-бумажное производство, издательская и полиграфическая деятельность	65	68	67	65	66	67	64
Производство кокса и нефтепродуктов	75	79	77	76	75	75	74
Химическое производство	65	67	67	68	67	68	63
Производство резиновых и пластмассовых изделий	67	67	67	66	66	68	65
Производство прочих неметаллических минеральных продуктов	65	65	64	66	67	68	63
Металлургическое производство и производство готовых металлических изделий	68	69	68	68	67	67	64
Производство машин и оборудования	62	64	63	63	63	63	60
Производство электрооборудования, электронного и оптического оборудования	63	66	66	67	66	66	64
Производство транспортных средств и оборудования	63	62	63	64	62	64	57
Прочие производства	66	67	66	67	67	68	61
ПРОИЗВОДСТВО И РАСПРЕДЕЛЕНИЕ ЭЛЕКТРО-ЭНЕРГИИ, ГАЗА И ВОДЫ	55	64	63	62	60	55	49

**Динамика оценок изменения показателей деятельности
базовых⁶ промышленных организаций (без сезонной составляющей)
Балансы, %**

	2012	2013					
	июнь	январь	февраль	март	апрель	май	июнь
Индекс предпринимательской уверенности	-2	-5	-1	-1	-3	-2	-4
Спрос на продукцию	8	-2	7	7	3	6	3
Выпуск основного вида продукции в натуральном выражении	4	1	6	5	1	3	3
Численность занятых	-7	-10	-10	-7	-5	-7	-7
Обеспеченность собственными финансовыми средствами	-1	-6	-2	-5	-4	-4	-3
Прибыль	-6	-12	-5	-9	-9	-8	-10
Цены на реализуемую продукцию	7	8	7	9	5	9	10
Цены на сырье и материалы	25	30	22	23	26	23	25
Средний уровень загрузки производственных мощностей, %	63	62	62	62	65	64	65

⁶ Согласно методологии Федеральной службы государственной статистики, к базовым относятся организации, производящие наибольший объем продукции в своем виде деятельности.